



**УНИВЕРСАЛЬНЫЙ КОМБИНИРОВАННЫЙ  
ЛЕНТОЧНО- ШЛИФОВАЛЬНЫЙ СТАНОК**

**Модель: SDD-75**

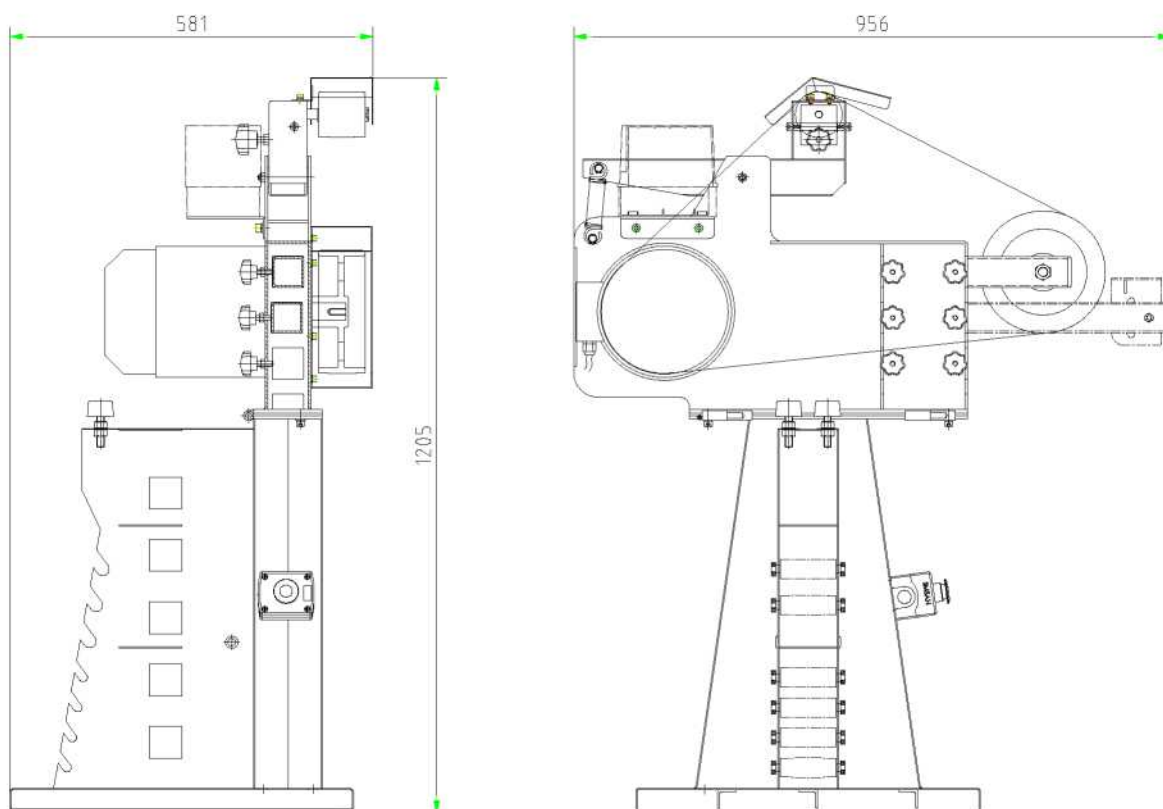
**РУКОВОДСТВО ПО ЭКСПЛУАТАЦИИ**

**8-812-642-10-04 [www.KratonShop.ru](http://www.KratonShop.ru)**





## 1. Габаритные размеры



## 2. Технические характеристики

Модель	SDD75
Двигатель (кВт)	1,5 / 2,2 кВт
Размер ленты	75 x 2000 мм
Диаметр ведущего колеса	Ф200 мм
Скорость ленты	15 м/с; 30 м/с
Масса нетто/брутто	110 / 150 кг
Размеры в упакованном состоянии	81x74x102 см

## 3. Правила техники безопасности

- a) Перед сборкой или эксплуатацией полностью ознакомьтесь с руководством по эксплуатации.
- b) Тщательно изучите предупреждения, размещенные в данном руководстве, а также на табличках на станке. Несоблюдение данных требований может стать причиной серьезных травм.
- c) Настоящий универсальный шлифовальный станок разработан и предназначен для применения только должным образом обученным и опытным персоналом. Прежде чем приступать к работе на станке, персонал должен ознакомиться с правилами безопасной эксплуатации станка и пройти соответствующее обучение для получения соответствующих навыков и знаний.
- d) Использовать станок допускается исключительно по назначению.

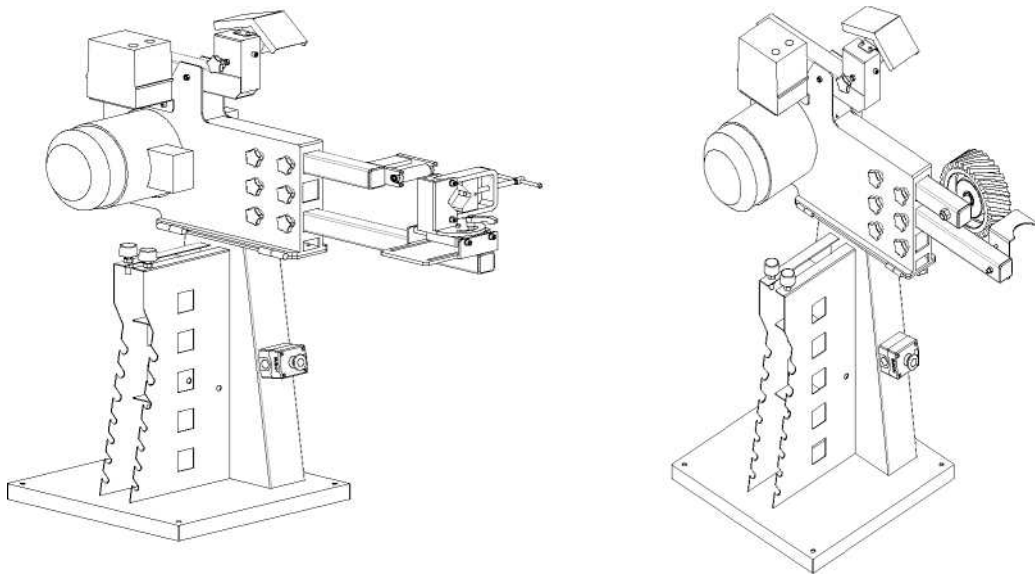
- e) Обязательно надевайте утвержденные защитные очки/защиту для лица при работе с данным ленточно-шлифовальным станком. (В повседневных очках установлены обычные ударопрочные линзы; они не являются защитными очками.) Защита для глаз должна представлять собой ударопрочные защитные очки.
- f) Перед эксплуатацией данного универсального шлифовального станка снимите галстук, кольца, часы и другие украшения и закатайте рукава выше локтей. Не носите свободную одежду и уберите длинные волосы. Рекомендуется нескользкая обувь или противоскользкие напольные полосы. Не используйте перчатки или ветошь в процессе шлифования.
- g) Используйте средства защиты органов слуха (беруши или звукозащитные предохранительные наушники) в случае продолжительной работы.

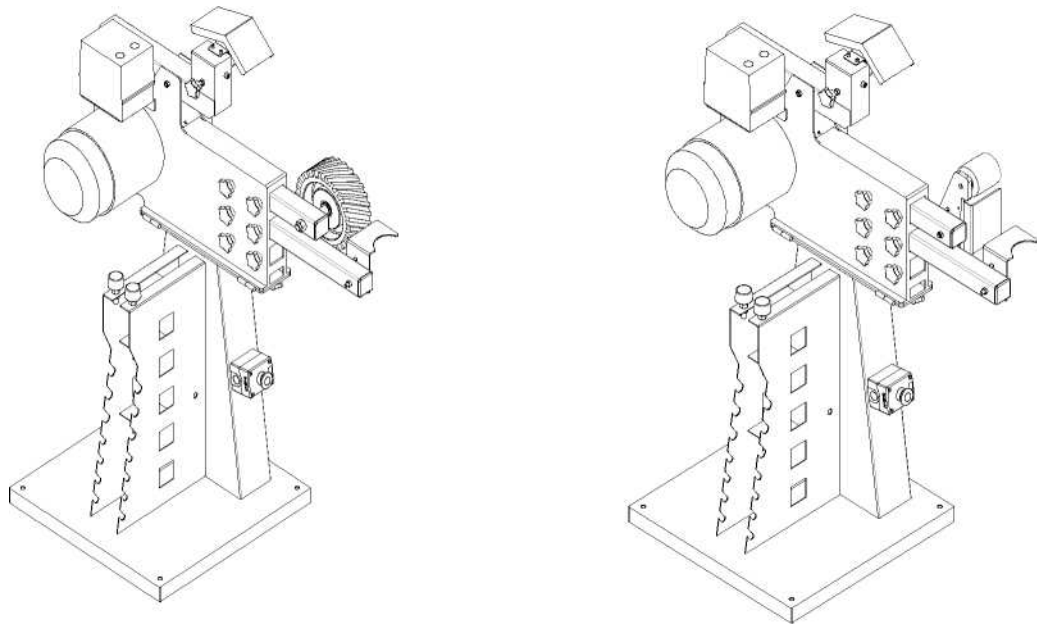
Некоторые виды пыли, возникающие при механическом шлифовании и других строительных работах, содержат химические вещества, которые, как известно, вызывают рак, врожденные дефекты или другие нарушения репродуктивной функции.

- h) Запрещается использовать станок в состоянии усталости, а также находясь под воздействием наркотических веществ, алкоголя или лекарственных препаратов.
- i) Перед подключением станка к источнику питания убедитесь, что главный выключатель находится в положении «OFF» («ВЫКЛ.»).
- j) Убедитесь, что станок должным образом заземлен.
- k) Выполняйте все регулировки или техническое обслуживание станка после его отключения от источника питания.
- l) Уберите регулировочные и гаечные ключи. Перед включением станка обязательно проверяйте, чтобы в нем не было регулировочных и гаечных ключей.
- m) Работа на станке всегда должна выполняться с установленными защитными ограждениями. В случае демонтажа для проведения технического обслуживания соблюдайте осторожность и по завершении технического обслуживания немедленно установите защитные ограждения на место.
- n) Проверьте детали на предмет повреждения. Перед дальнейшим использованием станка необходимо тщательно проверить целостность защитных ограждений или других деталей, чтобы определить, будут ли они работать должным образом и выполнять свои функции. Проверьте выравнивание и сцепление подвижных деталей, убедитесь в отсутствии повреждений деталей, проверьте крепления и любые другие условия, которые могут отрицательно повлиять на работу станка. Защитное ограждение и прочие поврежденные детали следует должным образом отремонтировать или заменить.
- o) Обеспечьте достаточное пространство вокруг рабочей зоны и безбликовое верхнее освещение.
- p) Содержите пол вокруг станка в чистоте, убирайте мусор, масло и смазку.
- q) Посетители должны оставаться на безопасном расстоянии от рабочей зоны. **Не подпускайте детей.**

- г) Примите меры для предотвращения доступа детей в цех с помощью навесных замков, главных выключателей или путем извлечения ключей стартера.
- с) Не отвлекайтесь во время обработки. Взгляды по сторонам, отвлечение на разговоры, баловство на рабочем месте – неосторожные действия, которые могут привести к серьезной травме.
- т) Используйте правильный инструмент с правильной скоростью и скоростью подачи. Не используйте инструмент или насадку для выполнения работы, для которой они не предназначены. Правильный инструмент позволит достигнуть наилучших рабочих характеристик и обеспечить максимальную безопасность.
- и) Используйте рекомендуемые принадлежности; неправильные принадлежности могут быть опасными.
- в) Осторожно обращайтесь с инструментами. Для достижения наилучших рабочих характеристик и обеспечения большей безопасности при работе следите, чтобы режущий инструмент был острым и чистым. При смазке и замене принадлежностей следуйте указаниям в соответствующих инструкциях.
- ш) Выключите станок и отключите питание перед очисткой.
- щ) Запрещается оставлять работающий станок без надзора. Выключите питание и не оставляйте станок до полной остановки.
- ъ) Удалите незакрепленные предметы и ненужные обрабатываемые детали из зоны перед запуском станка.
- ы) Не шлифуйте изделия из магния, так как это может привести к пожару.

#### 4. Схематический чертеж принадлежностей





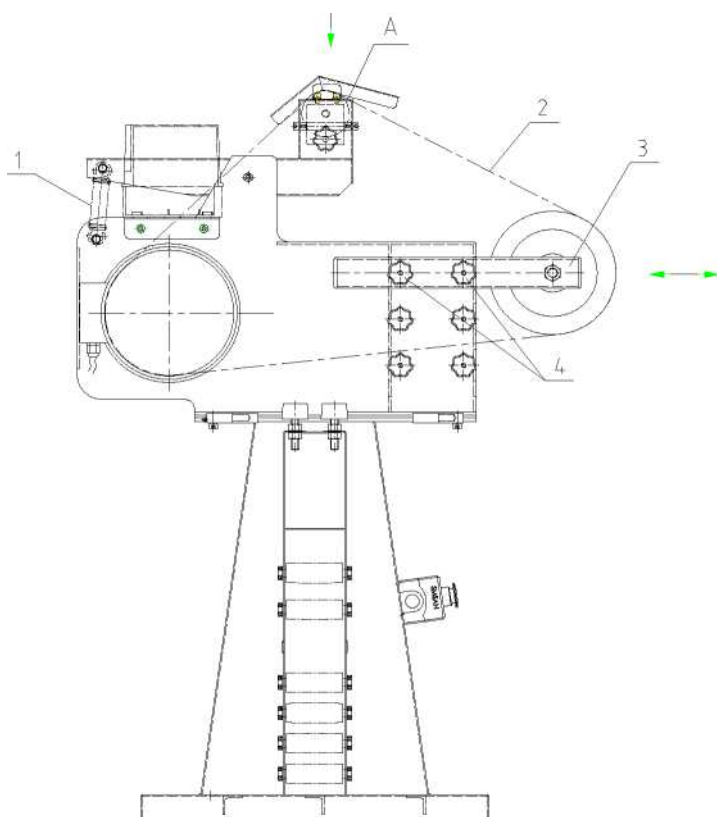
## 5. Функция и характеристики:

Данный ленточный станок обладает новой конструкцией, имеет привлекательный внешний вид и прост в эксплуатации. Он может использоваться для полировки плоскостей, дугообразных и криволинейных поверхностей металлических деталей, делая их поверхность идеально гладкой.

Используя малые ролики из комплекта принадлежностей станок можно использовать для резки круглых труб; их также можно использовать для снятия фаски с деталей, шлифования заусенцев и острых углов на поверхности деталей, для усиления жесткости стальных труб или других металлических компонентов или для повышения надежности соединения деталей.

### Структура натяжения ремня:

1. Натяжная пружина
2. Шлифовальная лента
3. Малые ролики
4. Регулировочные ручки



Для установки шлифовальной ленты выполните следующие действия:

- 1) Передвинув направляющую квадратную трубку малого ролика № 3 влево и вправо, установите шлифовальную ленту № 2 на внешнюю круглую поверхность каждого круга/ролика;
- 2) Нажмите рукой на точку А, чтобы растянуть натяжную пружину № 1 – в этот момент шлифовальная лента освободится; затем потяните крепление резинового круга вправо и повторно установите шлифовальную ленту № 2 на внешнюю поверхность каждого круга/ролика; вместе с этим отрегулируйте положение резинового круга с помощью регулировочной ручки № 4;
- 3) Уберите руку из точки А, и шлифовальная лента натянется под действием пружины.

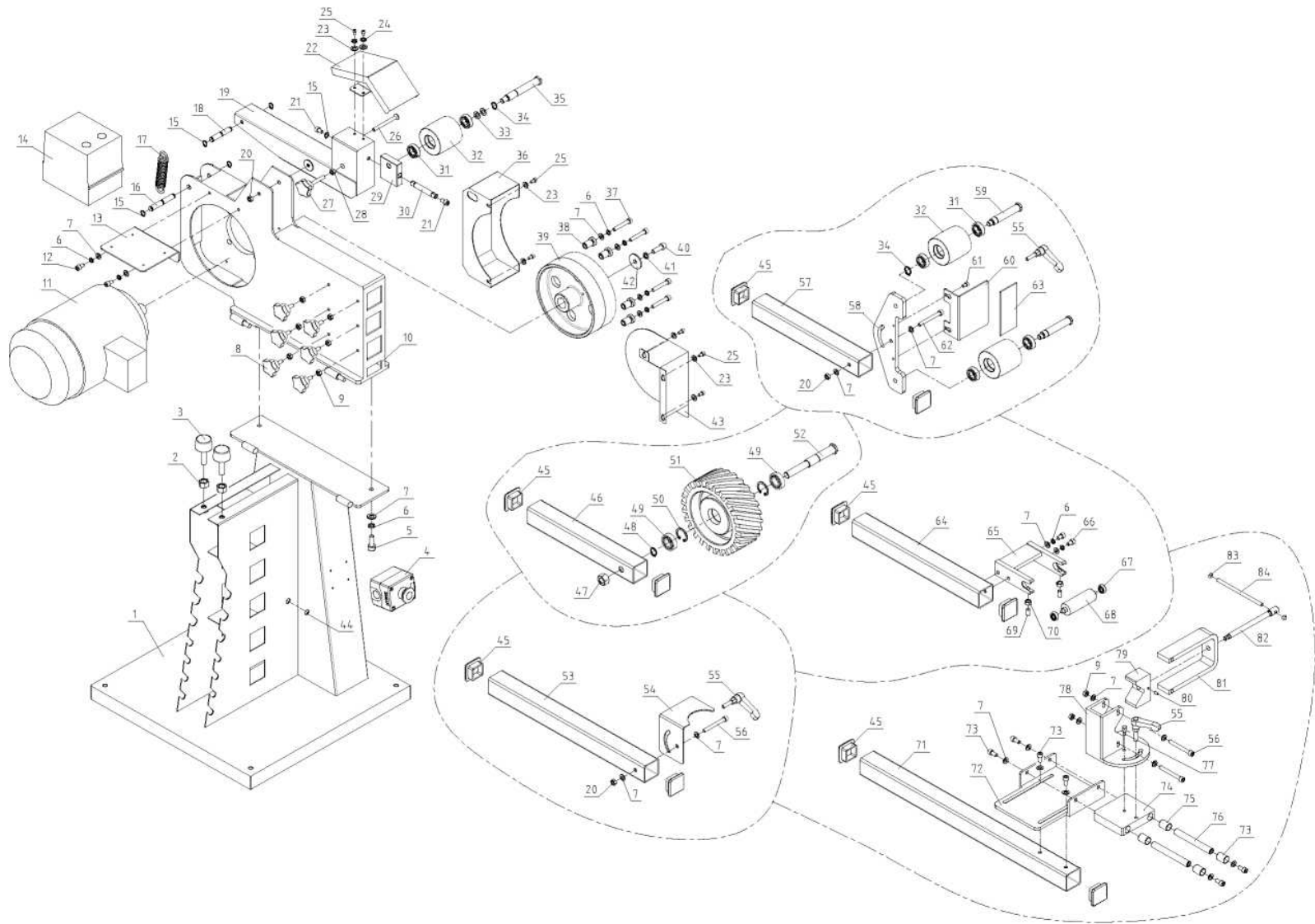
**Внимание: необходимо натянуть шлифовальную ленту таким же образом при замене других роликов.**

## 6. Плановое техническое обслуживание

- А. Регулярно проверяйте шлифовальную ленту на предмет повреждений. В случае недостаточного размера частиц на поверхности или разрыва шлифовальной ленты замените ее;
- В. Раз в месяц проверяйте электрические соединения и систему заземления;
- С. Запустите шлифовальный станок на низкой скорости перед началом работы, чтобы убедиться в надлежащем перемещении шлифовальной ленты;
- Д. Регулярно очищайте станок; не допускайте скопления стружки и других

предметов на кругах, роликах и в рабочей среде.

**7. Чертеж в разобранном виде и перечень деталей**



Серийный №	Наименование	Размер	Кол-во
1	Стойка		1
2	Гайка	M12	2
3	Выравнивающая подкладка		2
4	Аварийный выключатель	XB2-ES542	1
5	Винт	M8X25	2
6	Пружинная шайба	8	10
7	Плоская шайба	8	24
8	Рукоятка	M8X25	6
9	Гайка	M8	8
10	Корпус		1
11	Электродвигатель		1
12	Винт	M8X10	2
13	Упор распределительной коробки		1
14	Электрическая коробка в сборе		1
15	Защитная шайба	12	6
16	Натяжная пружина I		1
17	Натяжная пружина		1
18	Натяжная пружина II		1
19	Натяжной кронштейн		1
20	Гайка	M8	3
21	Винт	M8 X 12	2
22	Крышка шлифовального круга		1
23	Плоская шайба	6	7
24	Пружинная шайба	6	2
25	Винт	M6X10	7
26	Винт	M8X90	1
27	Рукоятка	M10 X 50	1
28	Гайка	M10	1
29	Фиксированная пластина шлифовального круга		1
30	Вал		1
31	Высокоскоростной подшипник	6003-2Z	6
32	Колесо натяжения		3
33	Плоская шайба	12	2
34	Защитная шайба	17	3
35	Вал колеса натяжения		1
36	Крышка ведущего колеса I		1
37	Винт	M8x50	4
38	Регулируемая муфта		4
39	Ведущее колесо		1
40	Винт	M10 X 30	1
41	Пружинная шайба	10	1
42	Торцевая крышка		1
43	Крышка ведущего колеса II		1
44	Защитное кольцо		2
45	Крышка трубы квадратного		10

	сечения		
46	Труба квадратного сечения		1
47	Гайка	M16	1
48	Защитная шайба	20	1
49	Подшипник	6004-2Z	2
50	Стопорное кольцо для отверстия	42	2
51	Шлифовальный круг		1
52	Вал шлифовального колеса		1
53	Труба квадратного сечения		1
54	Рабочий стол		1
55	Регулирующая рукоятка	M8X20	3
56	Винт	M8 X 70	3
57	Труба квадратного сечения		1
58	Фиксированная пластина двойного колеса		1
59	Вал		2
60	Опорная пластина		1
61	Винт	M6X12	2
62	Винт	M8X75	1
63	Графитовая бумага	130X75X1,5	1
64	Труба квадратного сечения		1
65	Роликовый кронштейн		1
66	Винт	M8X20	2
67	Высокоскоростной подшипник (SKF)	608-2Z	2
68	Небольшой ролик		1
69	Цилиндрический установочный винт	M10X17	2
70	Тонкая гайка	M10	2
71	Труба квадратного сечения		1
72	U-образная плата		1
73	Винт	M8 X 16	6
74	Скользящий блок		1
75	Втулка		4
76	Направляющий вал		2
77	Болт		1
78	Поворотная пластина		1
79	Подвижный кулачок		1
80	Винт	M6X10	1
81	Опорная рама		1
82	Ходовой винт		1
83	Ручка рукоятки		2
84	Рычаг рукоятки		1



Упаковочный лист SDD-75

Серийный №	Модель	Наименование	КОЛ-ВО	Примечание
01	SDD-75	Универсальный шлифовальный станок	1	Корпус
Принадлежности и инструменты				
02	SDD75-100	Резиновый круг	1	Стандарт
03	SDD75-200	Рабочий стол	1	
04	SDD75-300	Двойное колесо	1	
05	SDD75-400	Малый ролик (стандартный диаметр ролика Ф28)	1	Опция
06	SDD75-500	Тиски		
07	Дополнительные ролики	Различные дополнительные ролики		