

ГАРАНТИЙНЫЙ ТАЛОН

WiederKraft WDK-85100 / WDK-85103 Пневмогидравлический насос

Зав. № _____

Модель _____

Дата продажи _____

Срок гарантии 1 год

Наименование _____

и адрес торговой организации _____

М.П. _____

С правилами эксплуатации и условиями гарантии ознакомлен. Продукция получена в полной комплектации. Претензий к внешнему виду не имею.

Ф.И.О. и подпись получателя _____

ГАРАНТИЙНЫЙ ТАЛОН

Описание дефекта, № прибора

ОТК изготовителя

М.П.

ГАРАНТИЙНЫЙ ТАЛОН

Описание дефекта, № прибора

ОТК изготовителя

М.П.

ГАРАНТИЙНЫЙ ТАЛОН

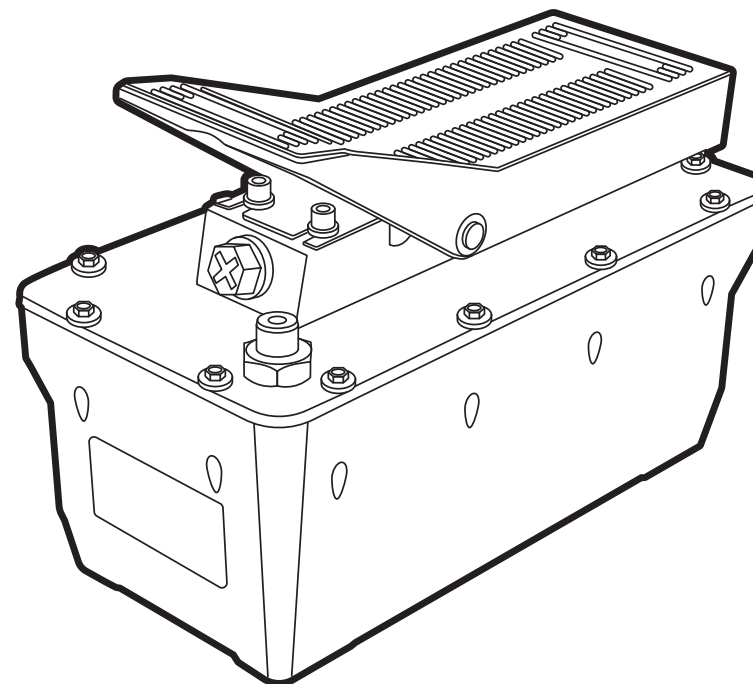
Описание дефекта, № прибора

ОТК изготовителя

М.П.

8-812-642-10-04 www.KratonShop.ru

WIEDER[®]KRAFT[®]



**ПНЕВМОГИДРАВЛИЧЕСКИЙ НАСОС
WDK-85100 / WDK-85103**

РУКОВОДСТВО ПО ЭКСПЛУАТАЦИИ И ПАСПОРТ ИЗДЕЛИЯ

8-812-642-10-04 www.KratonShop.ru

Благодарим вас за приобретение продукции компании WiederKraft. Данная Инструкция содержит необходимую информацию, касающуюся работы и технического обслуживания пневмогидравлического насоса. Внимательно ознакомьтесь с Инструкцией перед началом эксплуатации.

ВНИМАНИЕ! Изготовитель оставляет за собой право на усовершенствование конструкции изделий без предварительного уведомления и отражения в инструкции.

ОПИСАНИЕ

Пневмогидравлический насос предназначен для подачи гидравлического давления к подключенным устройствам. Состоит из встроенного воздушного и гидроцилиндра. Соотношение создаваемого гидравлического давления по отношению к подаваемому воздушному, соответствует 100:1. Другими словами, на каждую подаваемую единицу воздушного давления, насос увеличивает давление гидравлической жидкости на выходе в 100 раз.

Работает по принципу педали, даёт возможность плавно регулировать подачу гидравлической жидкости.

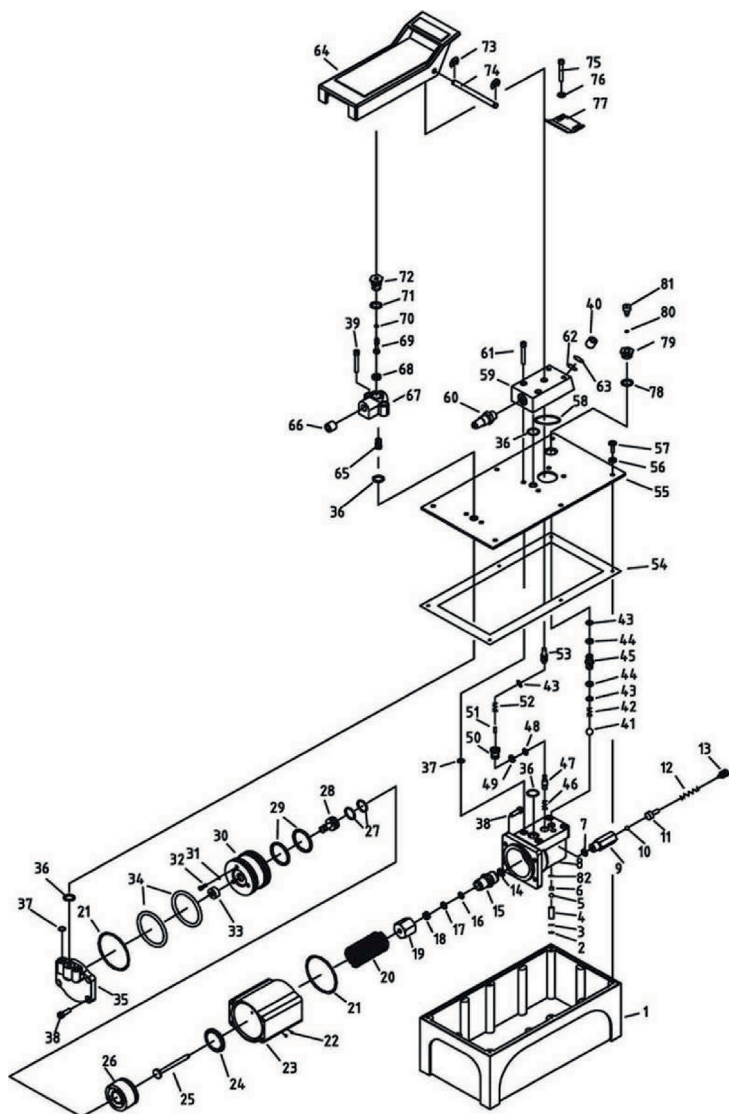
ВНИМАНИЕ! Пневмогидравлический насос подает гидравлическую жидкость с давлением до 700 бар. Используйте только со специализированным оборудованием, находящимся в исправном состоянии. Отключайте насос после завершения работы. Нарушение инструкции может привести к травмам и/или повреждению оборудования.

ХАРАКТЕРИСТИКИ

Модель	Входное давление воздуха (бар)	Соединение на входе (NPT)	Соединение на выходе (NPT)	Объем прокачки гидр. жидкости (см ³ /мин)	
				0 бар	700 бар
WDK-85100	6.2-12	1/4" - 18	3/8" - 18	500	120
WDK-85103	6.2-10	1/4" - 18	3/8" - 18	500	120

Модель	Макс давление на выходе (бар)	Объем резервуара (литры)	Вес (кг)	Бачок	Размеры д х ш х в (см)
WDK-85100	700	1,7	9	пластик	31x17x18
WDK-85103	700	3,3	12,7	металл	31x18x18,5

УСТРОЙСТВО



WIEDER KRAFT®

УСТРОЙСТВО

№	Название	Кол-во	№	Название	Кол-во
1	Алюминиевый масляный бак	1	42	Пружина	1
2	Прокладка	1	43	Уплотнительное кольцо	3
3	Фильтр	1	44	Нейлоновая прокладка	2
4	Масляная труба	1	45	Соединитель клапана	1
5	Стальной шарик	1	46	Пружина	1
6	Фиксатор	1	47	Узел клапана	1
7	Медная шайба	1	48	Уплотнительное кольцо	1
8	Клапан	1	49	Нейлоновая прокладка	1
9	Предохранительный клапан	1	50	Седелка разгрузочного клапана	1
10	Шарик стальной	1	51	Трубка	1
11	Седло шарика	1	52	Пружина	1
12	Пружина предохранительного клапана	1	53	Шток масляного клапана	1
13	Регулировочный винт предохранительного клапана	1	54	Уплотнение	1
14	Медная шайба	1	55	Панель	1
15	Цилиндр насоса	1	56	Медная шайба	6
16	У-образное уплотнение	1	57	Винт с цилиндрической головкой	6
17	Нейлоновая прокладка	1	58	Уплотнительное кольцо	1
18	Медная шайба	1	59	Основание	1
19	Гайка	1	60	Выпускной глушитель	1
20	Пружина	1	61	Винт с цилиндрической головкой	2
21	Уплотнительное кольцо	2	62	Круглый фильтр	1
22	Шарик стальной	4	63	Прокладка	1
23	Корпус воздушного насоса	1	64	Ножная педаль	1
24	Шайба	1	65	Пружина	1
25	Плунжер цилиндра насоса	1	66	Муфта / Соединитель	1
26	Поршень	1	67	Клапан	1
27	Уплотнительное кольцо	2	68	Уплотнение	1
28	Воздушный золотник	1	69	Шток воздушного клапана	1
29	Уплотнительное кольцо	2	70	Уплотнительное кольцо	1
30	Крышка поршня	1	71	Уплотнительное кольцо	1
31	Уплотнительное кольцо	3	72	Переключаемая муфта	1
32	Винт с цилиндрической головкой	3	73	Е-образный фиксатор	1
33	Уплотнение золотника	1	74	Вал / Ось	1
34	Уплотнительное кольцо	2	75	Винт с цилиндрической головкой	1
35	Задняя крышка	1	76	Шайба плоская	1
36	Уплотнительное кольцо	4	77	Стопорный кронштейн	1
37	Уплотнительное кольцо	6	78	Уплотнение	1
38	Винт с цилиндрической головкой	8	79	Воздушная пробка	1
39	Винт с цилиндрической головкой	2	80	Уплотнительное кольцо	1
40	Муфта / Соединитель	1	81	Вентиляционный болт	1
41	Шарик стальной	1	82	Медная шайба	1

WIEDER KRAFT®

ПОДГОТОВКА К РАБОТЕ

Для предотвращения утечки гидравлического масла во время транспортировки, металлический колпачок на бачке закручен для обеспечения герметичности. Перед началом использования, приоткройте его против часовой стрелки.

ЭКСПЛУАТАЦИЯ

СЛЕДУЙТЕ ИНСТРУКЦИИ:

1. Подключите шланг высокого давления от оборудования к пневмогидравлическому насосу.
2. Подсоедините шланг подачи воздуха. Источник воздуха должен обеспечивать около 150-280 л/мин при давлении порядка 7 бар для обеспечения заявленных характеристик изделия. Дополнительно рекомендуется использовать промежуточный фильтр-влагодделитель.
3. Наступите на педаль и насос начнет подачу гидравлической жидкости, вы можете регулировать производительность плавным нажатием.
4. Отпустите педаль и подача гидравлической жидкости остановится .

ОБСЛУЖИВАНИЕ

1. Ежедневно осматривайте гидравлические шланги на предмет утечек.
2. Подтягивайте гидравлические соединения, если это необходимо. Для герметичности резьб используйте соответствующие материалы.
3. Используйте только качественную гидравлическую жидкость. Мы рекомендуем Mobil DTE 13M или аналогичную.

ХРАНЕНИЕ

- а) Сбросьте давление и отключите гидравлические шланги.
- б) Протрите изделие ветошью.
- в) Храните изделие в чистом, сухом месте, избегая сильных отклонений температуры.

ДОБАВЛЕНИЕ ГИДРАВЛИЧЕСКОЙ ЖИДКОСТИ

1. Сбросьте давление и отключите гидравлические шланги.
2. Разместите насос на горизонтальной поверхности, поднимите педаль вверх и откройте колпачок на верхней части бачка.
3. Используйте маленькую воронку с горловиной до 3/4» (19мм). Не переливайте.
4. Используйте только качественную гидравлическую жидкость. Мы рекомендуем Mobil DTE 13M или аналогичную.
5. Вытирайте пролитую жидкость и не забудьте закрутить крышку (не закручивайте сапун на крышке)

ВНИМАНИЕ! Никогда не используйте тормозную жидкость, трансформаторное или моторное масло, спирт, глицерин и прочее. Использование такого рода жидкостей приведет к повреждению шлангов, самого насоса и к потере гарантии.

ЗАМЕНА ГИДРАВЛИЧЕСКОЙ ЖИДКОСТИ

1. Рекомендуем менять гидравлическую жидкость 1 раз в год.
2. Следуйте пункту №2 выше по тексту, но слейте использованную жидкость в отдельную ёмкость.
3. Утилизируйте жидкость в специализированном месте.
4. Используйте только качественную гидравлическую жидкость. Мы рекомендуем Mobil DTE 13M или аналогичную.

СМАЗЫВАНИЕ

Используйте легкую литиевую смазку для обработки подвижных соединений.

ВНИМАНИЕ! Не проводите обслуживание насоса, если гидравлика находится под давлением.